	Rivista: Colore & Hobby
	Edizione: Novembre 2018
	Pagina: 1' di copertina
	Titolo: -Pagina pubblicitaria Linea Blu -Legno vernici e innovazione -L'amore per il legno naturale -Lo specialista del restauro



14 opinioni
 legno, vernici e innovazione: concetti sinergici in un mercato attento all'edilizia.

20 copertina
 prendersi cura del legno: gli oli speciali della Linea Blu Sayerlack di Sherwin Williams.

23 portfolio
 il legno si fa bello! Una rassegna di prodotti vernicianti ad alto impatto estetico.

La rivista per il mercato dei prodotti vernicianti e delle finiture decorative
NOVEMBRE 2018
 EDIZIONE 387 & hobby



Vernici all'acqua Linea Blu
Immagina.

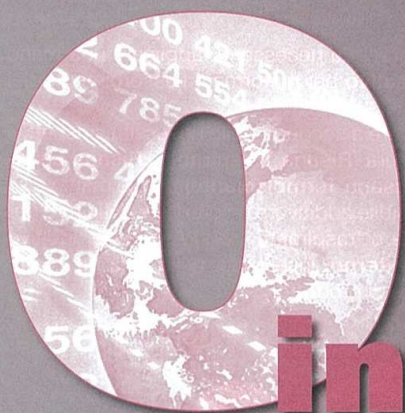
Tutto è possibile quando affidi la protezione e la decorazione del legno alle soluzioni Linea Blu. Una gamma ad alto contenuto tecnologico dedicata ad hobbisti e professionisti, che ti garantisce i migliori risultati in termini di durata e qualità estetica delle finiture.

Libera la fantasia e osa di più: con Linea Blu, puoi.

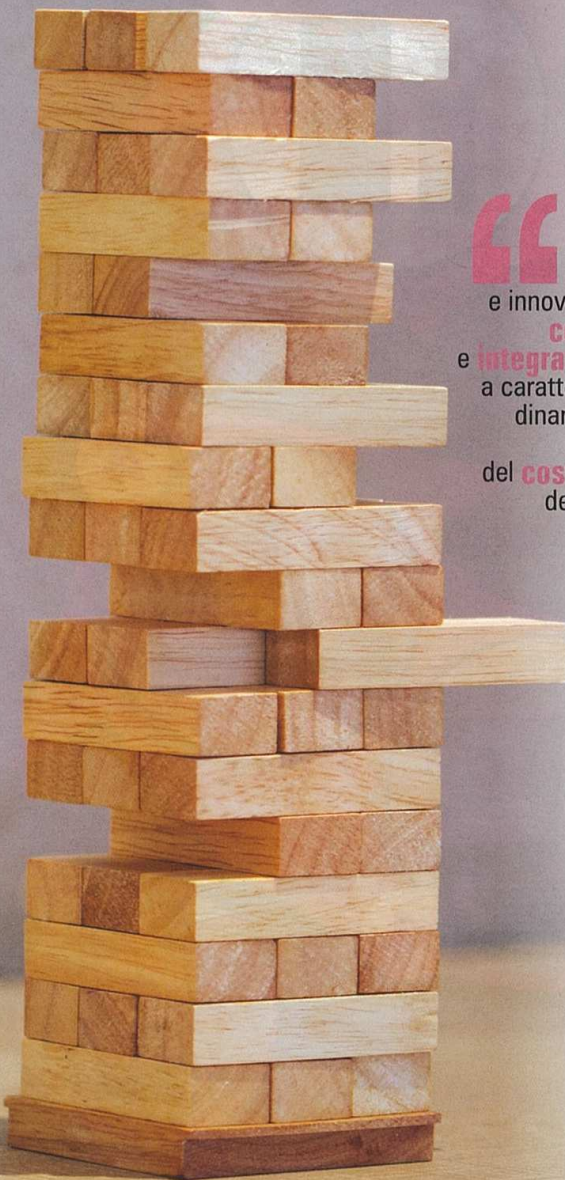

 a brand of The Sherwin-Williams Company


 www.ecolabel.eu

OPINIONI LEGNO E INNOVAZIONE
MONICA TRABUCCHI



O Legno, vernici e innovazione



“ Legno, vernici e innovazione: sono **concetti sinergici e integrati**, destinati a caratterizzare un mercato dinamico e attento alle **evoluzioni del costruire e dell'abitare**. ”

Vuoi vedere che il legno, nel suo essere materiale costruttivo antico e tradizionale, è esso stesso innovazione?



Questo è uno degli spunti interessanti che emerge dalla tavola rotonda virtuale di questo Colore & Hobby Speciale Legno con la quale abbiamo domandato ai nostri interlocutori come si esplicita l'essere innovativo del legno.

Un concetto su cui vale la pena riflettere perché emerge che il suo essere innovativo è insito nelle sue caratteristiche naturali, nel suo modo di integrarsi con altri paradigmi costruttivi e altri materiali e nel suo essere ben conservato e mantenuto, funzione per la quale sono le vernici ad essere chiamate in causa.

D'altronde, i nostri interlocutori ci dicono che l'innovazione è un driver importante per il futuro delle vernici per legno ed è una direzione verso la quale stanno andando tutte le aziende agendo secondo la loro sensibilità e la loro lettura del mercato sugli elementi che ritengono più rilevanti per innovare che sono la sostenibilità, la funzionalità e l'estetica oltre che la cultura e la competenza su prodotti, norme e cicli.

È evidente che il settore dei prodotti vernicianti per legno è tutt'altro che 'fermo' e che le aziende hanno le idee chiare a proposito della direzione da intraprendere.



Il legno è un materiale legato alla tradizione del costruire: in che cosa si esplicita il suo essere innovativo?

Armin Hofstätter (Amonn) ➔ In un mercato sempre più attento al concetto di sostenibilità e quindi a basso impatto ambientale il legno come materiale da costruzione si integra come elemento chiave. Il legno è un materiale rinnovabile che si nutre di CO₂ e rilascia ossigeno nell'aria. Il legno è leggero e non appesantisce le strutture, il che permette di contenere i costi relativi alle fondazioni degli edifici. Le nuove tecnologie hanno portato a sistemi costruttivi integrati che permettono di usare questo materiale di per sé fragile in combinazione con sistemi di ancoraggio specifici e progettare al meglio edifici resistenti al sisma. Il legno è un materiale isolante e la sua capacità di carbonizzare lentamente se esposto a un incendio permette di utilizzare questa sua peculiarità per una progettazione al fuoco. Non è il legno in sé ad essere innovativo. Il legno esiste da sempre e ci sono esempi di costruzioni in legno che hanno passato secoli resistendo alle intemperie e ad attacchi da agenti biologici e climatici e sono arrivate ai giorni nostri ancora nella loro integrale bellezza. I sistemi costruttivi legati al legno si sono evoluti e permettono di realizzare edifici sicuri, confortevoli e a basso consumo energetico, e di realizzarli in tempi brevi e certi.

Cristina Nordio (Borma Wachs) ➔ Non è necessario disturbare scritti di darwiniana memoria per afferma-

re che innovativo e vincente è ciò che si evolve e si adatta. Il legno o, per meglio dire, i legni, si flettono e si adattano a infinite lavorazioni e interpretazioni, riassumendo in sé molteplici e fondamentali qualità strutturali ed estetiche. Bello, durevole, rinnovabile: il legno può facilmente cambiare faccia (e a volte persino ossatura, con trattamenti specifici), mantenendo inalterate le sue eccellenti proprietà.

Noi di Borma, nel pieno convincimento dell'altissimo valore intrinseco di questo splendido materiale, lavoriamo quotidianamente per conservarlo ed esaltarlo.

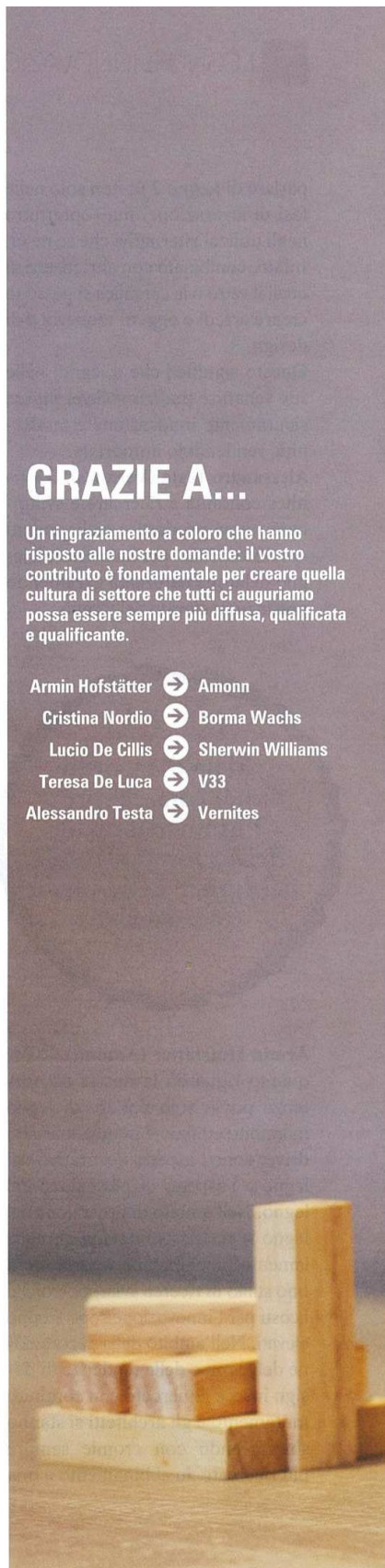
Lucio De Cillis (Sherwin Williams) ➔ Il legno è tornato a essere uno dei materiali da costruzione preferiti dagli architetti di tutto il mondo perché si dimostra sempre più un'alternativa architettonica versatile ed ecologica. Grazie alle nuove tecnologie di costruzione e all'uso di trattamenti particolari, è migliorata in generale la resistenza, la stabilità e la resistenza al fuoco. Le costruzioni in legno oggi offrono: leggerezza, elevata efficienza strutturale, vantaggi in termini di comfort termico e acustico, ottime caratteristiche sismiche.

Teresa De Luca (V33) ➔ È noto a tutti che il mondo dell'edilizia, da anni, è alla continua ricerca di innovativi materiali da costruzione, tecniche all'avanguardia e possibilità di riutilizzare i materiali in ottica di sostenibilità ambientale. In questo scenario, il legno continua a essere padrone nella scena dell'edilizia, scelto per la sua naturalità, per il suo modo di essere accogliente, di infondere calore e per il suo essere elegante e distinto. E se è vero che il legno è il materiale più antico al mondo, è altrettanto corretto affermare che, mai come oggi, si contraddistingue per essere super innovativo. Mi piace

GRAZIE A...

Un ringraziamento a coloro che hanno risposto alle nostre domande: il vostro contributo è fondamentale per creare quella cultura di settore che tutti ci auguriamo possa essere sempre più diffusa, qualificata e qualificante.

- Armin Hofstätter ➔ Amonn
- Cristina Nordio ➔ Borma Wachs
- Lucio De Cillis ➔ Sherwin Williams
- Teresa De Luca ➔ V33
- Alessandro Testa ➔ Vernites



LEGNO E INNOVAZIONE

parlare di Legno 2.0, non solo nelle fasi di lavorazione, ma soprattutto negli utilizzi alternativi che se ne fa. Infatti, combinato con altri materiali quali il vetro o la ceramica si possono creare arredi e oggetti moderni e di design.

Questo significa che il legno, nelle sue venature tradizionaliste, fluisce sicuramente innovazione e modernità, rendendolo immortale.

Alessandro Testa (Vernites) ➔ Vernites continua a ricercare e sviluppare nuovi prodotti e cicli studiati specificamente per mantenere il legno nella sua naturalità garantendo prestazioni elevate nel tempo.



Armin Hofstätter (Amonn) ➔ Per quanto riguarda la nostra competenza posso solo parlare di legno in ambito edilizio e in questo caso i driver sono l'aspetto decorativo del legno e l'aspetto di protezione del legno. Nell'ambito di protezione del legno le restrizioni dovute al regolamento biocidi stanno portando a uno stallo in ricerca sviluppo poiché i costi per l'innovazione sono troppo elevati. Nell'ambito della decorazione del legno e delle tendenze di design invece il mercato è in continuo mutamento e gli architetti si stanno sbizzarrendo con cromie sempre più ricercate, in abbinamento a una

Il settore dei prodotti vernicianti per legno è tutt'altro che fermo e le aziende hanno le idee chiare a proposito della direzione da intraprendere.

superficie del legno materica, come per esempio il legno spazzolato o addirittura segato.

Cristina Nordio (Borma Wachs) ➔ Assolutamente d'accordo. Accanto a chi sogna un mondo migliore, più salubre e vivibile, ci deve essere qualcuno che lo costruisca. La ricerca e l'innovazione in Borma, senza slegarsi mai da una tradizione produttiva già intrinsecamente 'ecologica', non vogliono prescindere dall'obiettivo assoluto di ecosostenibilità e in quest'ottica si muove la nostra attività produttiva e di laboratorio: riduzione delle emissioni e predilezione di materie prime da fonti rinnovabili (oli bicomponenti, oli ad essiccazione UV, oli a zero emissioni, in costante collaborazione con gli enti certificatori). Un impegno concreto per un progresso davvero sostenibile, nel rispetto dell'ambiente, dell'operatore e del fruitore.

Lucio De Cillis (Sherwin Williams) ➔ Sono d'accordo. Nella mia azienda investiamo in ricerca, sviluppo e innovazione, per migliorare processi produttivi e prodotti. Con questa finalità Sayerlack ha ideato Gaia, il programma integrato di sostenibilità ambientale. Con il progetto Aqua offriamo un'ampia gamma di prodotti a ridotta pericolosità, esenti da aromatici, contenenti isocianati a basso contenuto di monomeri, o basati sulla tecnologia





alternativa NOT-ISO PU esente da isocianati. L'approccio produttivo è orientato verso le più avanzate tecnologie di abbattimento dell'impatto ambientale attraverso la tecnologia AIR che prevede l'utilizzo di materie prime provenienti da fonti non fossili.

Il fulcro innovativo poggia principalmente sul contemporaneo utilizzo di fonti biorinnovabili dedicate, contenute in grandezze definite nelle composizioni e tracciabili attraverso il metodo C14 e l'impiego di biorisorse allocate. Infine con il progetto EARTH sviluppiamo prodotti ad alto residuo secco, che abbassano il carico di composti organici volatili (COV).

Teresa De Luca (V33) ➔ L'innovazione è insita ovunque; è il carburante che permette al mondo di andare avanti.

Quindi il mercato dei prodotti vernicianti dedicati e specifici per il legno non è escluso. Per noi di V33, essere all'avanguardia vuol dire riuscire, anno dopo anno, a offrire soluzioni nuove e distintive, purché siano rilevanti e ben visibili. Un prodotto per essere davvero innovativo deve essere coerente con i repentini cambiamenti delle necessità dei clienti e dei consumatori. Ecco perché, da oltre sessant'anni, V33 è riconosciuta leader nel mercato del legno: la nostra spinta innovativa sta proprio nell'essere reattivi nel cogliere le esigenze del mercato e tradurle in prodotti e servizi.

Alessandro Testa (Vernites) ➔ Vernites innova e propone una gamma di prodotti bicomponenti ecologici a base d'acqua, specifici sia per interni quali mobili per cucine, bagni e uffici, che per esterni quali serramenti, compresi i portoncini d'ingresso, e garage, garantendo risultati prestazionali ottimi superiori ai cicli tradizionali al solvente: il futuro è adesso.



Sostenibilità, funzionalità ed estetica: quanto contano nell'innovazione delle vernici per legno?

Armin Hofstätter (Amonn) ➤ Sono i concetti trainanti. Dell'estetica abbiamo già parlato prima, ma i prodotti devono essere chiaramente funzionali e il concetto di sostenibilità acquisisce sempre maggiore importanza. Sono sempre più diffuse le certificazioni in campo edilizio che prevedono test di qualità dell'aria indoor.

La sostenibilità sta comunque anche nei metodi di produzione e nella ricerca di materie prime non dico a km 0, ma comunque di qualità approvata e reperibili nella minor distanza possibile dallo stabilimento di produzione.

Cristina Nordio (Borma Wachs) ➤ Si tratta di tre pilastri fondamentali, nessuno dei quali consente sconti: l'estetica e la funzionalità sono istanze universali e imperiture, che convogliano in un concetto di qualità del prodotto oggi dato assolutamente per scontato.

Quella della sostenibilità invece è una richiesta recente, che si deve soprattutto a una crescente sensibilità, in primis delle nuove generazioni, verso le tematiche di ambiente e salute. Borma, storicamente impegnata nella valorizzazione delle materie prime di origine naturale -come ratificato dalla pluriennale collaborazione con l'IBR, Istituto per la bioedilizia di Rosenheim- si responsabilizza quotidianamente per consolidare anche questo pila-

stro, ultimo per cronologia ma non certo per importanza.

Lucio De Cillis (Sherwin Williams)

➤ Con il concetto di sostenibilità ambientale si intende la soddisfazione dei bisogni del presente che non comprometta la capacità delle generazioni future di appagare i propri bisogni. Una delle sfide più importanti che siamo chiamati ad affrontare è la riduzione dell'impatto ambientale, del peso cioè in termini di consumo di risorse naturali e di produzione di emissioni dannose. Per noi sostenibilità ambientale significa potenzialmente rendere alla natura ciò che le sottraiamo, anche avviando processi produttivi che riducano le emissioni e che dipendano sempre meno da fonti esauribili. In quest'ottica cerchiamo di offrire una protezione chimica a un materiale come il legno che è inevitabilmente soggetto a degrado. I nostri ricercatori sono da sempre attivi nel formulare vernici che migliorano le qualità estetiche e funzionali dei supporti in legno, rallentandone nel tempo il degrado.

Teresa De Luca (V33) ➤ In Italia, seppur è aumentata moltissimo l'attenzione e la sensibilità ai temi 'green', sia da parte delle aziende sia del privato, l'acquisto di un prodotto verniciante è ancora trainato dalla performance e dal risultato estetico finale.

Infatti, nella fase decisionale di acquisto, il prodotto che ha la meglio è, nella maggior parte dei casi, quello che promette efficacia, facilità di applicazione e un ottimo e duraturo risultato estetico. Se poi il prodotto è anche ecocompatibile, ancora meglio.

Alessandro Testa (Vernites) ➤ È la nostra 'mission'. Questa nuova gamma bicomponente a elevato contenuto tecnologico raggruppa nei suoi vantaggi tutti e tre le richieste:

basso impatto ambientale, facilità di applicazione su qualsiasi supporto con eccezionale adesione senza primer, ed estetica di alta qualità



Il mercato è maturo per evolvere nella direzione di vernici ad alto contenuto innovativo?

Armin Hofstätter (Amonn) ➤ Parlare di alto contenuto innovativo lo trovo un po' altisonante. Non siamo alla NASA, ma sarei già contento se il mercato cominciasse a percepire che un ciclo di applicazione eseguito in maniera corretta sul legno ne allunga la durabilità e lo mantiene bello nel tempo. Nel 2018 per la prima volta nelle NTC (norme tecniche di costruzione) si parla di vita nominale di un edificio e si introducono concetti di durabilità e manutenzione. Meglio tardi che mai e in particolar modo per quanto riguarda il legno questi concetti sono importanti. La corretta progettazione e la corretta protezione del legno ne allungano la vita e fanno bene all'intera filiera. Elementi in legno non durevoli non fanno una buona pubblicità e creano dubbi nelle persone che stanno valutando se comprare una casa in legno, montare delle finestre in legno o realizzare un tetto o balconi in legno, per non parlare di rivestire la casa con una facciata in legno. In Italia l'utilizzo del legno nelle costruzioni è in aumento e spiegare come preservarlo nel tempo diventa basilare prima che evidenti errori



portino alla sfiducia in questo elemento.

Cristina Nordio (Borma Wachs) ➔

La crescente attenzione dei consumatori verso prodotti e tecnologie che riducano l'impatto ambientale fa ben sperare in un'evoluzione del mercato che sottragga rilevanza agli aspetti puramente commerciali in favore del profilo etico del prodotto in sé e del suo contenuto in termini di vera qualità.

Borma storicamente ha operato in quest'ottica, confidando in un'evoluzione 'green' e con il conforto di ottimi risultati, nella prospettiva di un'effettiva maturazione dei tempi, oltre che per il consumatore finale, anche per tutti gli altri attori del mercato.

Lucio De Cillis (Sherwin Williams)

➔ Questa è a mio parere una scommessa da vincere... Il mercato oggi premia ancora con difficoltà queste scelte aziendali, perché il cliente finale è disposto a spendere sempre meno, alla costante ricerca del prodotto più economico. La situazione però è in evoluzione e i consumatori acquisiscono sempre più consapevolezza.

Teresa De Luca (V33) ➔ Assolutamente no. Come ho detto prima, per continuare a sopravvivere in un mercato così dinamico e veloce, è necessario innovarsi, percorrere la strada del nuovo, anche in un mercato tradizionale e maturo come quello del legno.

Alessandro Testa (Vernites) ➔ Assolutamente sì: il mercato ha risposto positivamente all'introduzione della gamma Stone e Opal. Abbiamo praticamente sostituito il prodotto tradizionale al solvente senza ridurre la qualità del manufatto finale e la facilità di applicazione con 'zero emissioni' ha giovato alla salute dei nostri clienti e alla buona sostenibilità del progetto. ■



COPERTINA SHERWIN WILLIAMS
BIANCA STILO

L'amore per il legno naturale

Sayerlack, storico marchio di Sherwin Williams, è un leader riconosciuto nell'industria del trattamento e della finitura del legno grazie ai suoi prodotti capaci di soddisfare ogni esigenza dei professionisti della verniciatura. Fin dalla sua fondazione, il principale obiettivo di Sayerlack è stato quello di produrre le migliori vernici per legno secondo le tecnologie più avanzate, tant'è che trent'anni fa, nel 1988, è stata la prima a sviluppare la tecnologia delle vernici ad acqua.

Lanciata da Sayerlack nel 1996, la Linea Blu è una gamma di prodotti vernicianti ad alte prestazioni per la protezione e la decorazione del legno. Facili da applicare, sono in grado di rispondere efficacemente ai bisogni più specifici degli appassionati di fai da te ed esprimono il meglio in termini di durata e qualità estetica delle finiture. La gamma, inoltre, è composta quasi esclusivamente da soluzioni all'acqua che hanno ricevuto il marchio di qualità



come taglieri, posate o vassoi.

VANTAGGI

L'olio naturale per legno KK 1550 si applica su tutti i supporti in legno, penetrando in profondità nelle fibre e nelle porosità del materiale. Conferisce una buona idrorepellenza al supporto trattato, a cui dona anche un aspetto naturale che esalta la bellezza del legno. Il risultato? Ravviva la venatura del legno e lo protegge dall'umidità.



CONSIGLI per l'utilizzo

Se la superficie del legno risulta rovinata, occorre carteggiare con carta abrasiva a grana 280-320

e pulire accuratamente dalla polvere. Successivamente, si consiglia di applicare il prodotto con uno straccio di cotone o di lino. Trascorsi 10-15 minuti, ripassare quindi la superficie con un panno pulito per uniformare e asportare gli eccessi di prodotto non assorbito. Si raccomanda, dopo 16-24 ore, di applicare una seconda mano di prodotto, seguendo le stesse istruzioni.

Per ottenere le migliori prestazioni, accertarsi che il legno si correttamente pulito e asciugato. In caso di legni duri o porosi come rovere, castagno, noce o faggio, potrebbe essere necessario applicare ulteriori mani per proteggere correttamente il supporto. ■

ecologica dell'Unione Europea Ecolabel UE.

Della Linea Blu fa parte anche l'olio naturale per legno KK 1500, particolarmente indicato per il trattamento di supporti in legno destinati a entrare in contatto con gli alimenti. Dall'aspetto naturale, l'olio KK 1500 non contiene solventi aromatici e conferisce ai manufatti trattati un'alta resistenza all'umidità.

DOVE utilizzarlo

Il prodotto è adatto al trattamento di mobili, porte e componenti d'arredo grezzi, non verniciati. È certificato secondo la norma IKEA IOS-PRG-0021 e può essere applicato anche su supporti che possono entrare in contatto con gli alimenti. È quindi ideale per la protezione di piani di lavoro e accessori in legno



PORTFOLIO IL LEGNO SI FA BELLO
SHERWIN WILLIAMS - LINEA BLU SAYERLACK RIVITALIZZANTE PER RESTAURO KK 1110

LO SPECIALISTA DEL RESTAURO

All'interno della gamma Linea Blu Sayerlack si trovano prodotti specifici per la manutenzione e il restauro dei mobili antichi, tra cui il Rivalizzante per Restauro KK 1110, particolarmente indicato anche per porte e componenti d'arredo d'epoca e in stile. Applicato a straccio, il prodotto nutre, tonifica e rigenera le superfici trattate e consente di ottenere risultati tanto sorprendenti quanto immediati.

In caso di applicazione su legno già verniciato, a eccezione dei supporti trattati con finiture brillanti a specchio, qualora la superficie risultasse rovinata occorre carteggiare con carta abrasiva a grana 400 e ripulire accuratamente dalla polvere. Successivamente, si consiglia di applicare il prodotto con uno straccio di cotone o lino. Trascorse sei ore dall'applicazione, ripassare quindi la superficie con un panno pulito per uniformare e asportare gli eccessi di prodotto non assorbito.

Riportare all'antico splendore i mobili d'epoca o in stile è facile con il **Revitalizzante per Restauro KK 1110** della **Linea Blu Sayerlack** di Sherwin Williams.

